

19 de outubro de 2021

Atividade dos Transportes

Agosto 2021 – Estatísticas rápidas do transporte aéreo

Transporte aéreo de passageiros em agosto manteve tendência de crescimento, mas regista diminuição de 40% face ao mês homólogo pré-pandemia

Em **agosto de 2021**, nos aeroportos nacionais registou-se o movimento de 3,9 milhões de passageiros e o movimento de carga e correio totalizou 16,1 mil toneladas (+76,3% e +55,3%, face a agosto de 2020, respetivamente).

Comparando com agosto de 2019, o movimento de passageiros diminuiu 39,9% e o movimento de carga e correio decresceu 5,2%.

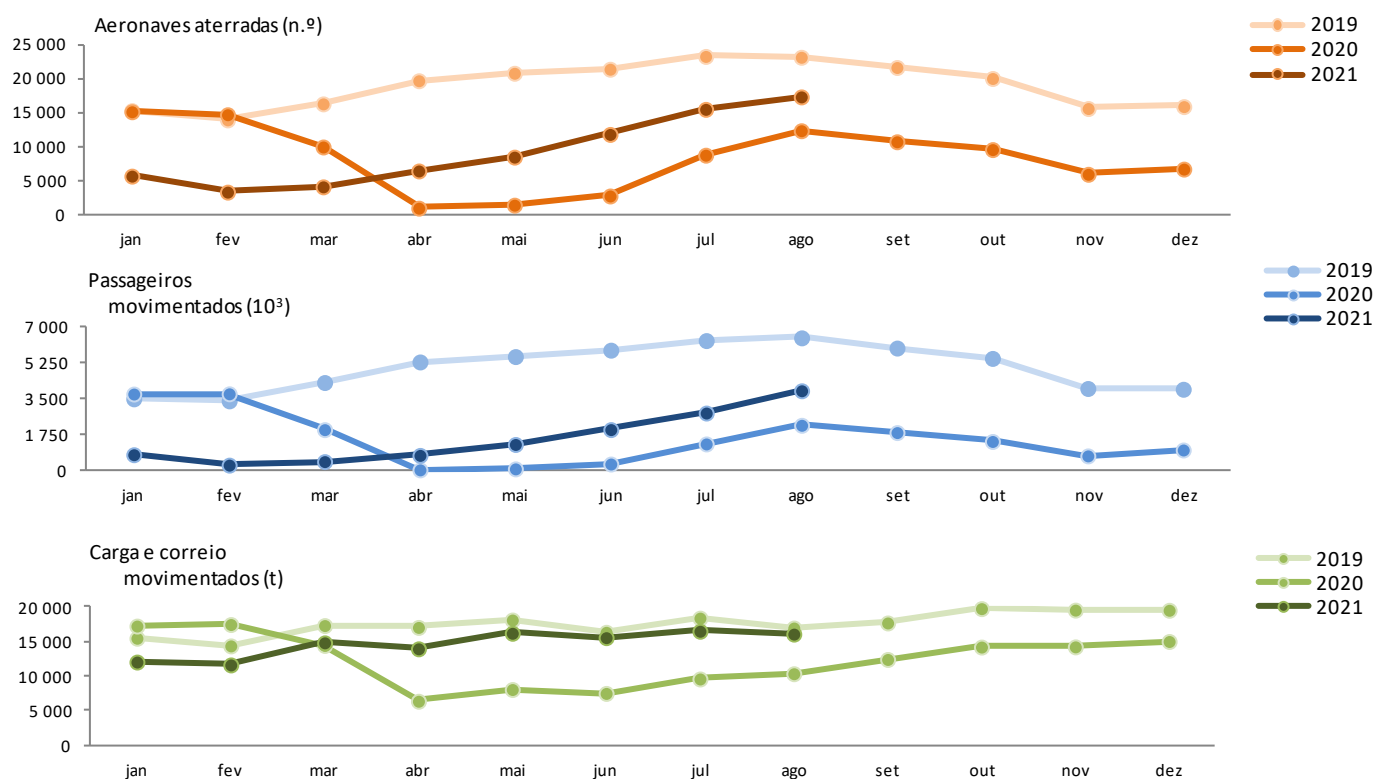
Entre **janeiro e agosto de 2021**, registou-se uma diminuição de 9,2% no número de passageiros movimentados nos aeroportos nacionais face ao período homólogo do ano anterior (-67,1% no período homólogo de 2020; +7,1% no mesmo período de 2019). Comparando com o mesmo período de 2019, a redução foi de 70,1%.

Entre janeiro e agosto de 2021, França foi o principal país de origem e de destino dos voos, seguindo-se, com um volume de passageiros significativamente mais reduzido, o Reino Unido e a Alemanha.

Em **agosto de 2021** aterraram nos aeroportos nacionais 17,4 mil aeronaves em voos comerciais, correspondendo a 3,9 milhões de passageiros (embarques, desembarques e trânsitos diretos) e ao movimento de 16,1 mil toneladas de carga e correio (registando crescimentos de 39,9%, 76,3% e 55,3%, face a agosto de 2020, respetivamente). Neste mês atingiram-se os níveis mais elevados de aeronaves aterradas e passageiros movimentados desde o início da crise pandémica COVID-19.

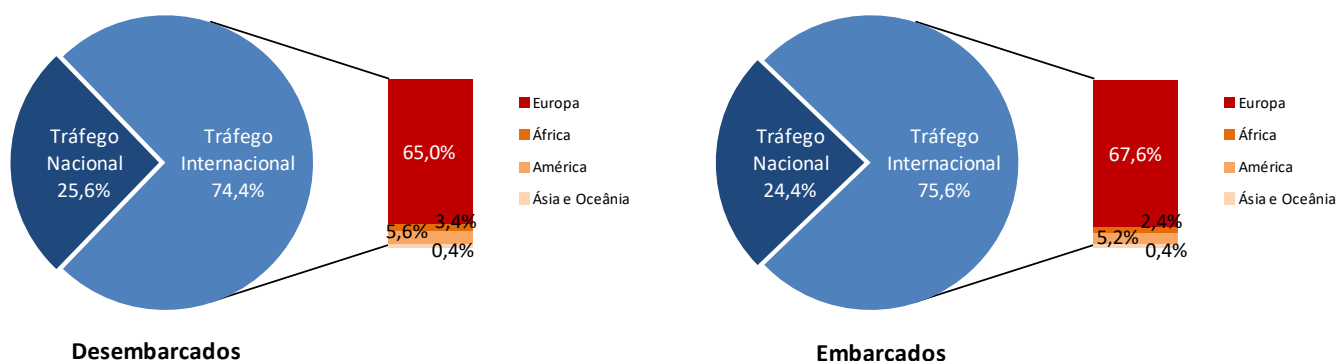
Comparando com agosto de 2019, registaram-se variações de -25,0% no número de aeronaves aterradas, -39,9% nos passageiros movimentados e -5,2% no movimento de carga e correio (-33,2%, -55,8% e -10,3% em julho de 2021 face ao mesmo mês de 2019, pela mesma ordem).

Figura 1 – Aeronaves aterradas, passageiros e carga/correio movimentados nos aeroportos nacionais



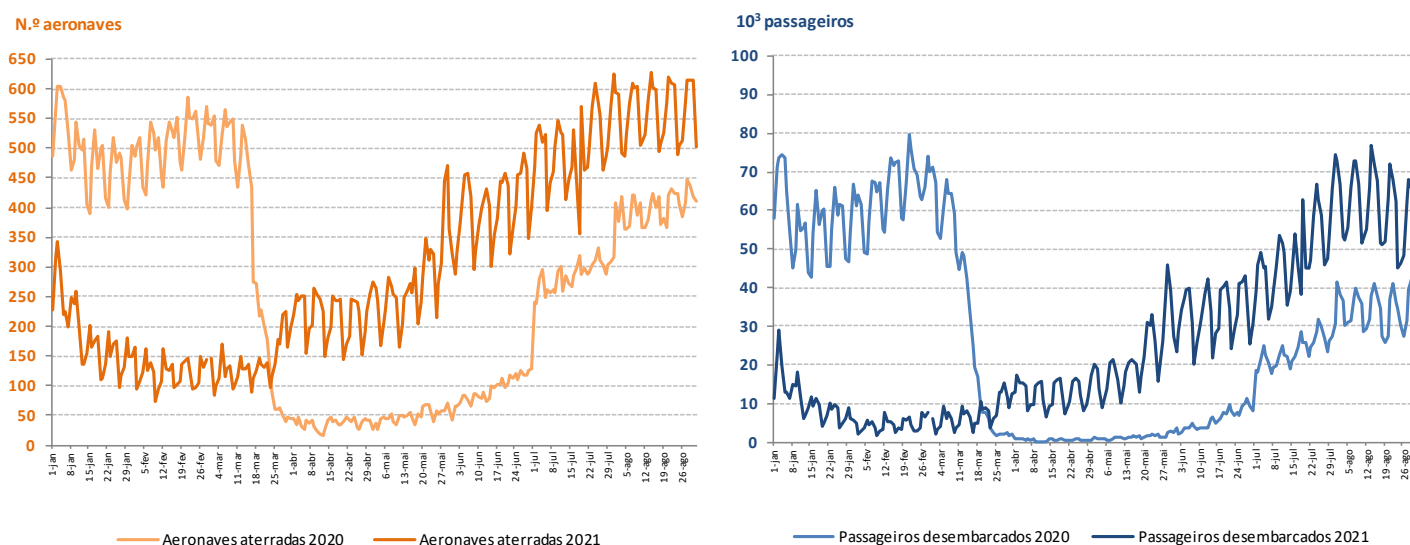
Considerando os passageiros desembarcados nos aeroportos nacionais em **agosto de 2021**, 74,4% corresponderam a tráfego internacional (76,4% no período homólogo), na maioria provenientes de aeroportos do continente europeu (65,0%). Relativamente aos passageiros embarcados, 75,6% corresponderam a tráfego internacional (77,2% no período homólogo), tendo como principal destino aeroportos localizados no continente europeu (67,6%).

Figura 2 – Proporção de passageiros desembarcados e embarcados nos aeroportos nacionais por natureza do tráfego – agosto 2021



Comparando o número de aeronaves aterradas e o número de passageiros desembarcados diariamente entre janeiro e agosto de 2021 com o período homólogo de 2020, na segunda quinzena de março, que em termos homólogos coincide com o início das restrições adotadas ao nível do espaço aéreo devido à pandemia COVID-19, verificou-se uma inversão da tendência com o crescimento de ambos os indicadores, que se manteve durante os meses seguintes. A partir da segunda quinzena de maio, verificou-se um crescimento mais acentuado, tendo-se mantido uma tendência de crescimento nos meses seguintes. No mês de agosto de 2021 desembarcaram diariamente, em média, 60 mil passageiros no conjunto dos aeroportos nacionais (35 mil em agosto de 2020).

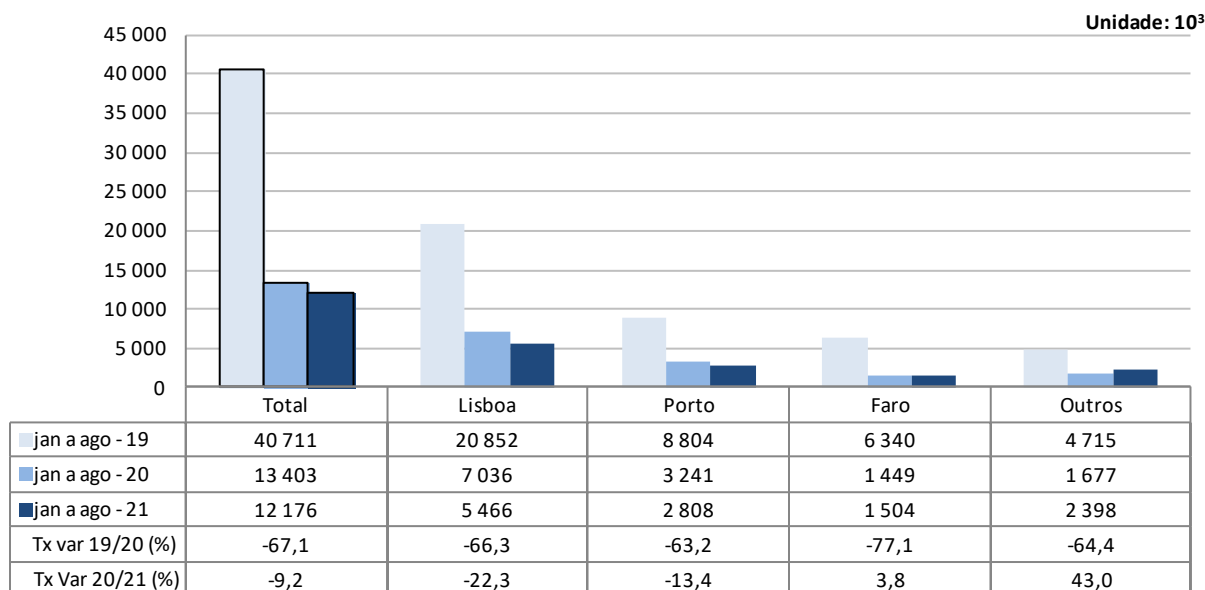
Figura 3 – Aeronaves aterradas e passageiros desembarcados nos aeroportos nacionais – diário



Entre **janeiro e agosto de 2021**, registou-se uma diminuição de 9,2% no número de passageiros movimentados nos aeroportos nacionais face ao período homólogo do ano anterior (-67,1% no período homólogo de 2020; +7,1% no mesmo período de 2019). Comparando com o mesmo período de 2019, a redução foi de 70,1%.

Neste período, o aeroporto de Lisboa movimentou 44,9% do total de passageiros (5,5 milhões) e registou um decréscimo de 22,3%. No sentido inverso, o aeroporto de Faro registou um acréscimo do movimento de passageiros neste período (1,5 milhões; +3,8%), apesar do valor se encontrar ainda distante do registado no mesmo período em 2019 (6,3 milhões de passageiros, representando um decréscimo de 76,3%).

Figura 4 – Passageiros movimentados nos aeroportos nacionais



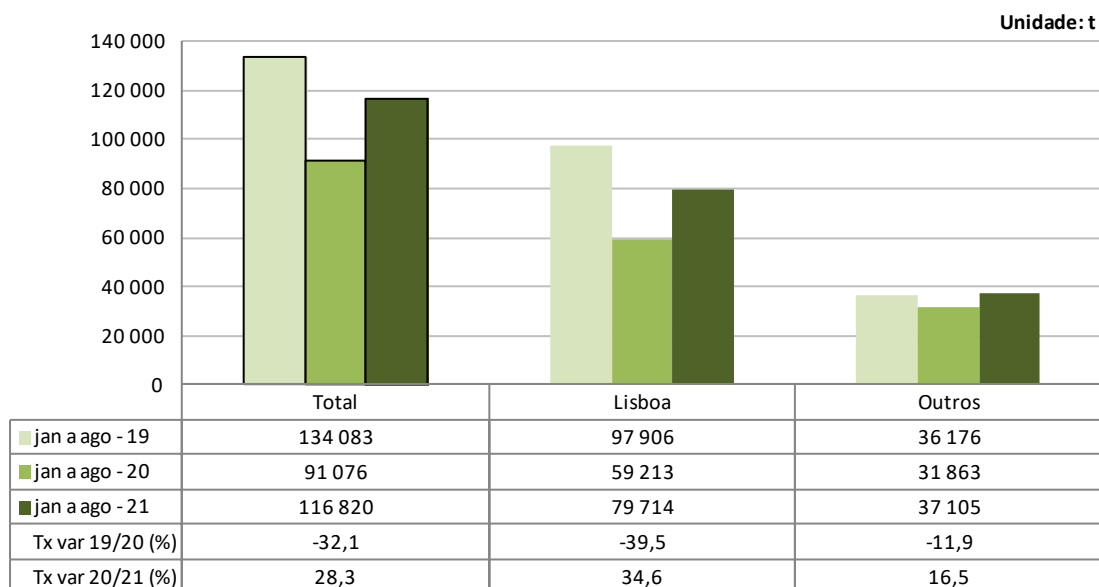
Considerando o volume de passageiros desembarcados e embarcados em voos internacionais entre **janeiro e agosto de 2021**, França foi o principal país de origem e de destino dos voos, registando decréscimos de -5,3% no número de passageiros desembarcados e de -8,2% no número de passageiros embarcados face ao mesmo período de 2020. Com um volume significativamente mais reduzido de passageiros desembarcados e embarcados surge na segunda posição o Reino Unido e a Alemanha na terceira posição.

Figura 5 – Três principais países de origem e de destino dos voos com passageiros nos aeroportos nacionais

Ranking	País de origem (do voo)	jan a ago - 2021		Ranking	País de destino (do voo)	jan a ago - 2021	
		Passageiros desembarcados (10 ³)	Tx Var Hom. (%)			Passageiros embarcados (10 ³)	Tx Var Hom. (%)
1.º	França	983,5	-5,3	1.º	França	936,6	-8,2
2.º	Reino Unido	529,3	-34,4	2.º	Reino Unido	482,3	-38,9
3.º	Alemanha	426,4	-29,8	3.º	Alemanha	396,9	-36,4

Entre janeiro e agosto de 2021, registou-se um aumento de 28,3% de carga e correio movimentados nos aeroportos nacionais (-32,1% em 2020). Comparando com o mesmo período de 2019 houve um decréscimo de 12,9%. O movimento de mercadorias no aeroporto de Lisboa representou 68,2% do total, atingindo 79,7 mil toneladas (+34,6% face ao período homólogo). O conjunto dos restantes aeroportos aumentou 16,5%.

Figura 6 – Carga e correio movimentados nos aeroportos nacionais



NOTAS METODOLÓGICAS

Neste Destaque de Estatísticas rápidas do transporte aéreo divulgam-se os seguintes resultados:

- 2019: resultados definitivos;
- 2020: resultados provisórios;
- 2021: resultados preliminares de janeiro a agosto.

Principais infraestruturas aeroportuárias nacionais (neste Destaque designados por aeroportos nacionais): Lisboa, Porto, Faro, Ponta Delgada, Funchal, Porto Santo, Beja, Horta, Flores, Santa Maria, Terceira (Lajes), Pico, Graciosa, São Jorge, Corvo, Portimão, Bragança, Cascais e Viseu.
Nota: Vila Real encontra-se encerrado.

FONTES: Inquérito aos Aeroportos e Aeródromos (ANA/ANAC/INE)

PRINCIPAIS CONCEITOS:

Aviação comercial - Serviço aéreo remunerado para transporte público de passageiros, carga ou correio.

Tráfego aéreo comercial - Movimento de aeronaves, passageiros, carga e correio em aviação comercial.

Indicadores mensais no portal do INE:

- [Aeronaves aterradas \(N.º\) nos aeroportos por Localização geográfica, Tipo de tráfego e Natureza do tráfego; Mensal](#)
- [Aeronaves aterradas \(N.º\) nos aeroportos por Continente de origem; Mensal](#)
- [Aeronaves descoladas \(N.º\) nos aeroportos por Localização geográfica, Tipo de tráfego e Natureza do tráfego; Mensal](#)
- [Passageiros desembarcados \(N.º\) nos aeroportos por Localização geográfica, Tipo de tráfego e Natureza do tráfego; Mensal](#)
- [Passageiros desembarcados \(N.º\) nos Aeroportos por Continente de origem; Mensal](#)
- [Passageiros embarcados \(N.º\) nos aeroportos por Localização geográfica, Tipo de tráfego e Natureza do tráfego; Mensal](#)
- [Passageiros embarcados \(N.º\) nos aeroportos por Continente de destino; Mensal](#)
- [Passageiros em trânsito direto \(N.º\) nos aeroportos por Localização geográfica, Tipo de tráfego e Natureza do tráfego; Mensal](#)
- [Carga desembarcada \(t\) nos aeroportos por Localização geográfica, Tipo de tráfego e Natureza do tráfego; Mensal](#)
- [Carga embarcada \(t\) nos aeroportos por Localização geográfica, Tipo de tráfego e Natureza do tráfego; Mensal](#)
- [Correio desembarcado \(t\) nos aeroportos por Localização geográfica, Tipo de tráfego e Natureza do tráfego; Mensal](#)
- [Correio embarcado \(t\) nos aeroportos por Localização geográfica, Tipo de tráfego e Natureza do tráfego; Mensal](#)

Data do próximo Destaque de Estatísticas rápidas do transporte aéreo: 19 de novembro de 2021.....

Data do próximo Destaque trimestral sobre Atividade dos Transportes (3ºT 2021): 3 de dezembro de 2021